

การประเมินผลกระทบทางสุขภาพสู่ความเป็นอยู่ที่ดี

โดย เดชรัต สุขกำเนิด
มหาวิทยาลัยเกษตรศาสตร์

11 พ.ย. 2553

การประเมินผลกระทบทางสุขภาพสร้างสังคมเป็นอยู่ที่ดีได้อย่างไร

- “สุขภาพ” ถูกนิยามในกระบวนการที่ค้นแบบกว้าง (Holistic Model of Health) # “การเกิดโรคหรือไม่” เท่านั้น



มาตรา 3 สุขภาพ หมายถึง ภาวะของมนุษย์ที่สมบูรณ์ทั้งทางกาย ทางจิต ทางปัญญา และทางสังคม เชื่อมโยงกันเป็นองค์รวมอย่างสมดุล (พรบ. สุขภาพแห่งชาติ 2550)



เมื่อสุขภาพเป็นองค์รวม การประเมินผลกระทบทางสุขภาพ จึงไม่ เพียงแต่การประเมินภาวะการเจ็บป่วย แต่พิจารณาครอบคลุมถึง ปัจจัยที่กำหนดสุขภาพ

- HIA: ประเมิน
การเปลี่ยนแปลง
ของปัจจัยที่
กำหนดสุขภาพ
(Determinants of
Health)



ตัวอย่างปัจจัยกำหนดสุขภาพ กรณีชุมชนปากมูน จังหวัดอุบลราชธานี

สุขภาพ

=

การอยู่ร่วมกัน
อย่างสงบสุข



- ☀ การมีอยู่มีกินอย่างเพียงพอ
- ☀ การมีอาชีพที่มั่นคง
- ☀ มีครอบครัวที่อบอุ่น
- ☀ มีร่างกายแข็งแรง
- ☀ มีจิตใจร่าเริงเบิกบาน
- ☀ อยู่ในชุมชนที่เอื้ออารีต่อกัน
- ☀ มีทรัพยากรธรรมชาติและสภาพแวดล้อมที่เอื้อต่อการดำรงชีวิต

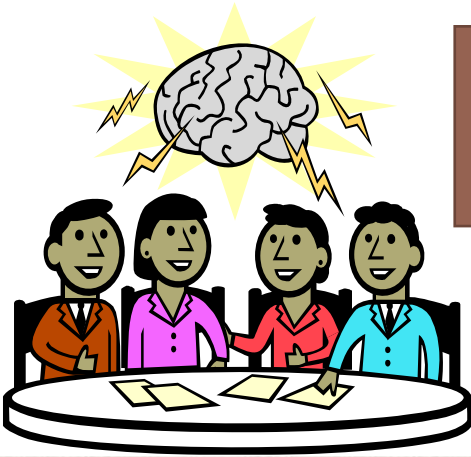
‘เอชไอเอ’....

- **ไม่ใช่**การชู้วัดในกระบวนการอนุมัติโครงการ/
นโยบาย
- **ไม่ใช่**การวิจัยชั้นสูงโดย**นักวิชาการ**เป็นหลัก
- **ไม่ใช่**แค่การหาคำตอบว่า **‘เอา’** หรือ **‘ไม่เอา’**

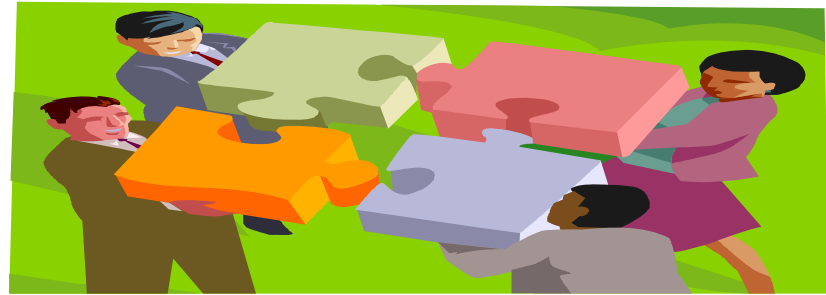
แต่ 'เอชไอเอ'

- **เป็น**กระบวนการเรียนรู้ร่วมกันในสังคม
- **สามารถ**ประยุกต์ใช้แนวทางและเครื่องมือที่หลากหลาย
- **เพื่อ**ระบุ คาดการณ์ และพิจารณาถึงผลกระทบทางสุขภาพที่อาจเกิดขึ้น หรือเกิดขึ้นแล้ว
- **จาก**การดำเนินนโยบาย แผนงาน โครงการ หรือกิจกรรม
- **เพื่อ**สนับสนุนการตัดสินใจ ที่นำไปสู่การสร้างเสริมและการคุ้มครองสุขภาพของประชาชน
- **และยังช่วย**มองหาทางเลือกที่ดีกว่าร่วมกัน

การประเมินผลกระทบทางสุขภาพ



กระบวนการเรียนรู้
ร่วมกันในสังคม



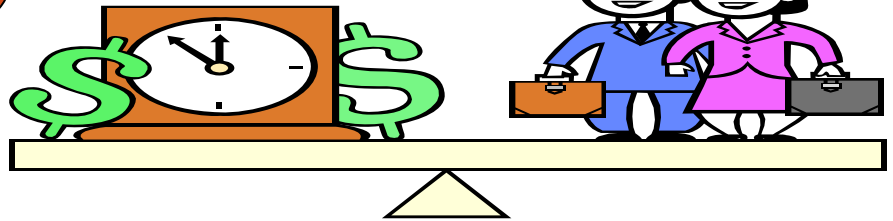
และค้นหาทางออกที่ดีกว่า



ปัจจัยกำหนดสุขภาพ

เพื่อคาดการณ์ถึง
ผลลัพธ์ที่จะเกิดขึ้น

ร่วมด้วย



เพื่อที่จะสนับสนุนการตัดสินใจ
อันเป็นผลดีต่อสุขภาพประชาชน



HIA: กับการประเมินความเป็นอยู่ที่ดี

- 1) HIA: มิได้มุ่งประเมินผลกระทบ แต่ตั้งคำถามต่อการเปลี่ยนแปลงของปัจจัยที่กำหนดสุขภาพ (Determinant of Health) ที่เป็นผลมาจากการพัฒนาโครงการ แผนงาน หรือ นโยบาย
- 2) HIA: ให้ความสำคัญกับการพัฒนาที่สมดุล โดยพิจารณาถึงความอยู่ดีมีสุขของสังคมอย่างรอบด้าน (มิติทางเศรษฐกิจ สังคม และสิ่งแวดล้อม)

HIA มาบตาพุด: ตามถึงความสมดุลของการพัฒนา

- ไม่ได้มุ่งศึกษาผลกระทบเพียงอย่างเดียว แต่ตั้งคำถามกับเหตุแห่งทุกข์/สุข ที่เกิดจากการพัฒนา โครงการ แผนงาน และนโยบาย

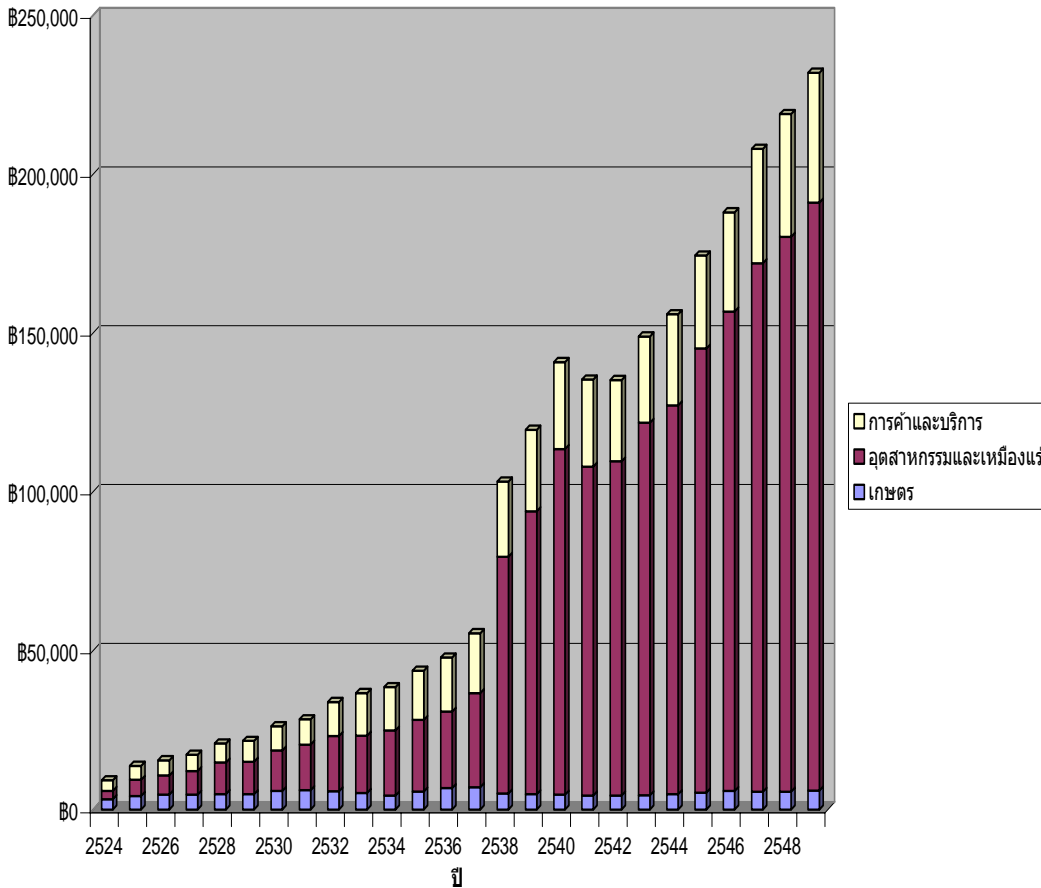
- HIA มาบตาพุด: ตั้งคำถามเกี่ยวกับเป้าหมาย และทิศทางการพัฒนาของจังหวัด (มาบตาพุด มีประโยชน์ของถนนมาบตาพุด แต่เป็นประโยชน์ของถนนระยะยาวที่ต้องร่วมรับผิดชอบ)



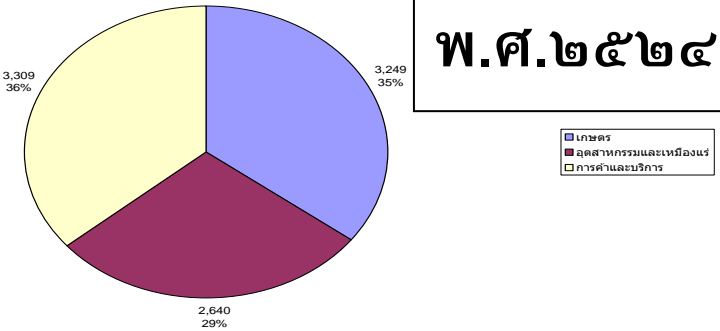
ระยองกับการพัฒนาอย่างก้าวกระโดด

...จากเศรษฐกิจสามขา สู่เศรษฐกิจขาเดียว...

ผลิตภัณฑ์มวลรวมภายในจังหวัดระยอง ณ ราคาคงที่ ปี พ.ศ. 2531

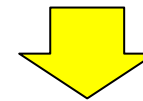


ผลิตภัณฑ์มวลรวมจังหวัดปี 2524 (ที่ราคาคงที่ปี 2531) - ล้านบาท

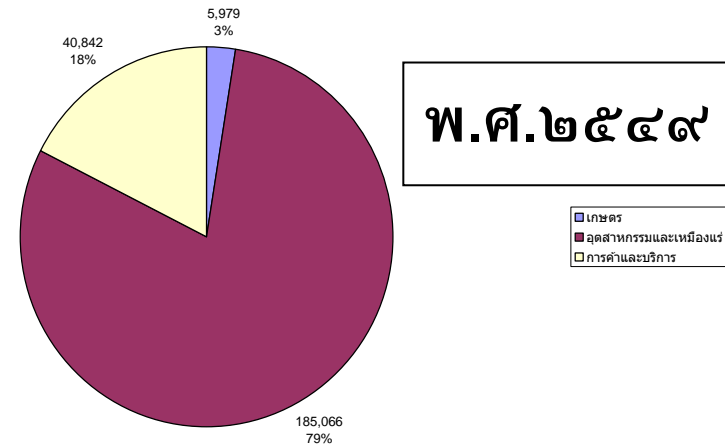


พ.ศ. ๒๕๒๔

- บริการ
- อุตสาหกรรมและเหมืองแร่
- การค้าและบริการ



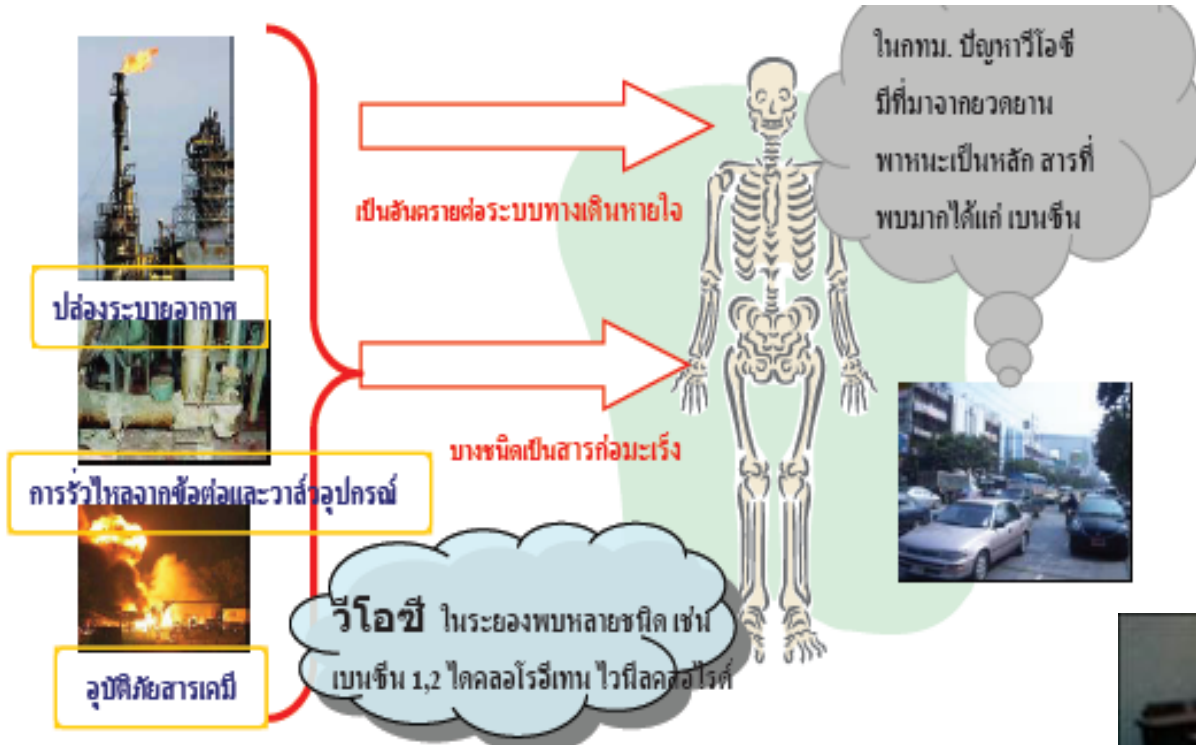
ผลิตภัณฑ์มวลรวมจังหวัด ปี 2549 (ที่ราคาคงที่ปี 2531)-ล้านบาท



พ.ศ. ๒๕๔๙

- บริการ
- อุตสาหกรรมและเหมืองแร่
- การค้าและบริการ

ปัญหามลพิษที่รบกวนเราชาวระยอง



เศรษฐกิจดี แต่ชีวิตยังมีปัญหา

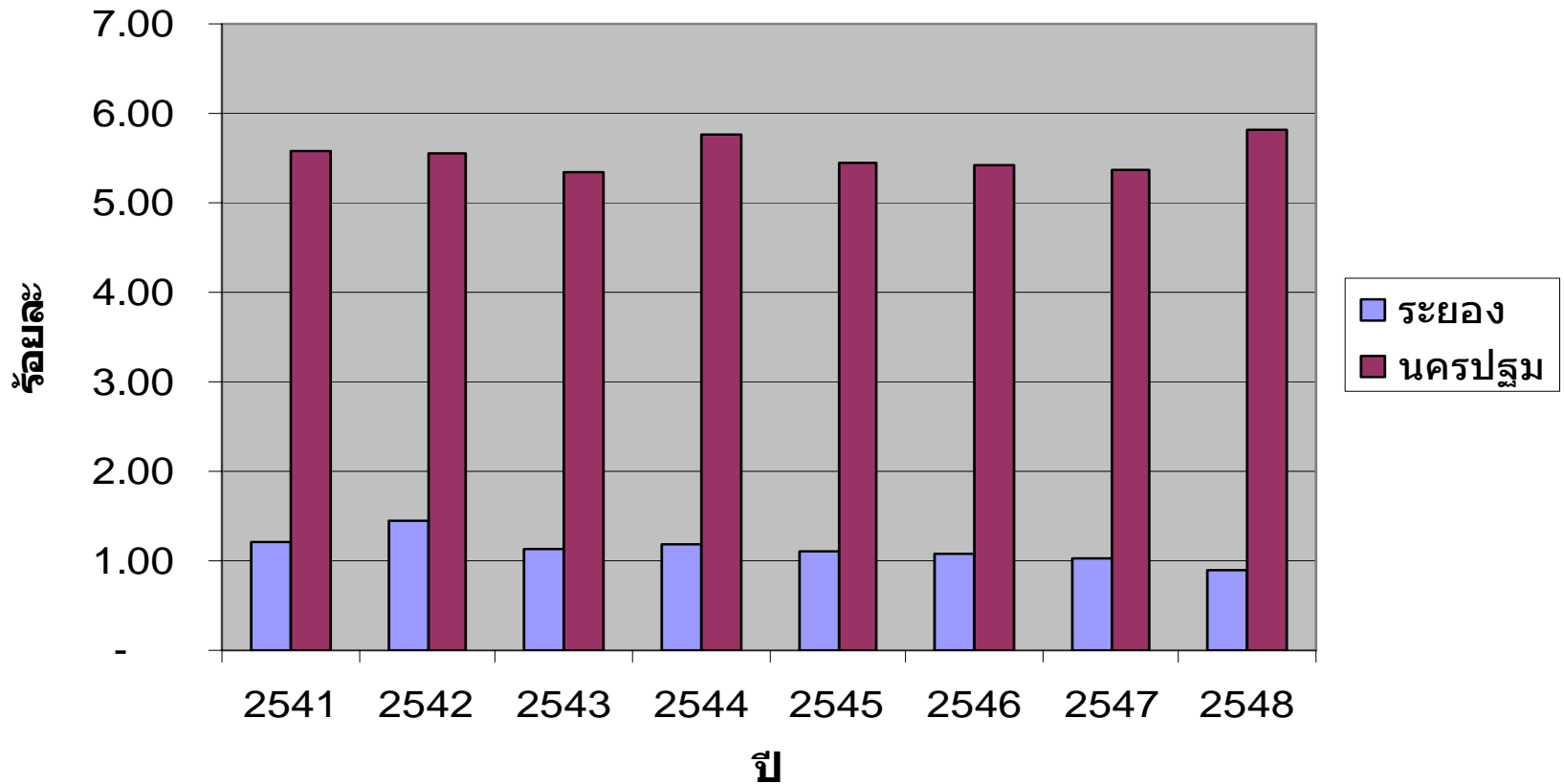
ตัวชี้วัด	ระยอง	นครปฐม	ทั้งประเทศ
ผลิตภัณฑ์มวลรวมต่อหัวปี ๒๕๕๗ (บาท/คน/ปี)	๖๙๑,๐๙๓	๑๒๑,๓๘๑	๑๐๑,๓๐๕
รายได้ต่อครัวเรือน (บาท/เดือน)	๒๑,๐๘๓	๒๐,๔๗๘	๑๕,๗๗๘
สัดส่วนคนจน (ร้อยละ)	๕.๖๐	๒.๓๖	๑๑.๒๕
อัตราการว่างงาน (ร้อยละ)	๑.๘	๐.๕	๑.๓
อัตราผู้ป่วยเอดส์รายใหม่ (ต่อหนึ่งแสนคน)	๑๕.๘	๐.๖	๓.๓
อัตราการครัวเรือนที่ได้รับผลกระทบจากมลพิษ (ร้อยละ)	๘.๒	๔.๒	๔.๗
อัตราเด็กกำพร้า เด็กถูกทอดทิ้ง เด็กได้รับเชื้อ HIV (ต่อพัน)	๒.๓	๐.๕	๒.๕
คดีประทุษร้ายที่รับแจ้งต่อประชากรหนึ่งแสนคน	๒๗	๒๔	๑๖
คดียาเสพติดที่จับกุมต่อประชากรแสนคน	๓๑๘	๒๓๖	๑๗๐

เด็กระยองคืออนาคตของระยอง

ตัวชี้วัด	ระยอง	นครปฐม	ทั้งประเทศ
อัตราเด็กที่มาทำคลอดต่อประชากรแสนคน (๑๕-๑๙ ปี)	๔,๗๔๓.๗๐	๗๙.๕๘	๑,๙๓๒.๖๔
อัตราเด็กอายุต่ำกว่า ๑๘ ปี ถูกล่วงละเมิดทางเพศ (ต่อประชากรแสนคน)	๔๘.๓๙	๑๗.๑๑	๓๑.๓๒
ร้อยละของเด็กที่มีเพศสัมพันธ์แล้ว (อาชีวะ)	๔๘.๙๖	๑๑.๙๘	๒๗.๗๔
ร้อยละของเด็กคิดทำร้ายกรรม (ม.ปลาย)	๑๗.๐๙	๙.๘๖	๑๖.๘๘
อัตราเด็กพยายามฆ่าตัวตาย (ต่อประชากรแสนคน)	๒๙๙.๖๑	๓๔.๓๑	๓๓.๙๘
อัตราเด็กติดเชื้อ HIV (ต่อประชากรแสนคน)	๒๑.๔๖	๐.๘๗	๙.๘๒
อัตราเด็กได้รับผลกระทบจาก HIV (ต่อประชากรแสนคน)	๔๑.๔๙	๗.๙๑	๓๙.๒๖
อัตราเด็กที่เสียชีวิตจากรถจักรยานยนต์ (ต่อประชากรแสนคน)	๖๓.๖๑	๖.๘๕	๒๘.๕๙

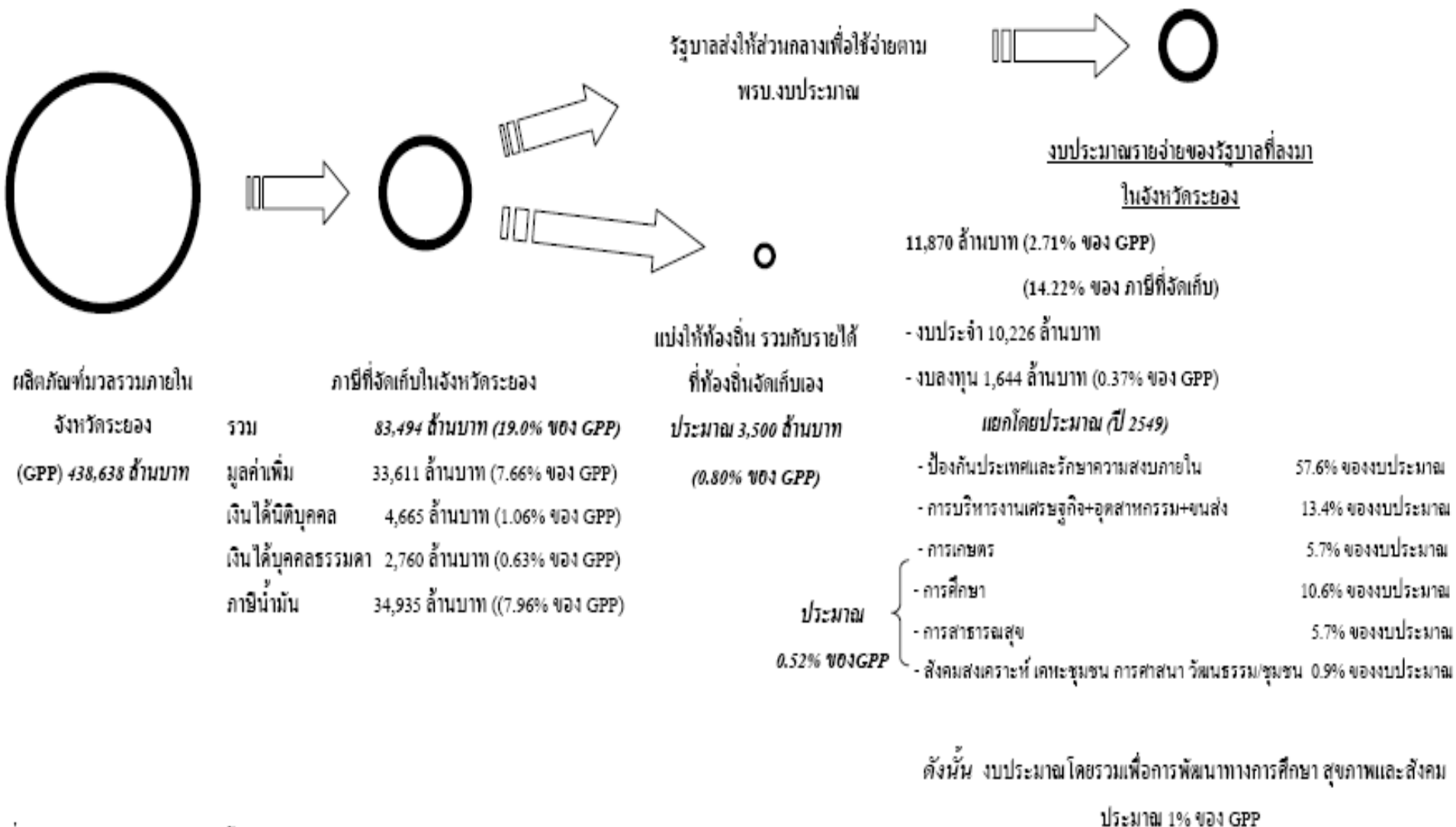
การลงทุนด้านสังคมมีเพียงน้อยนิด

สัดส่วนของผลิตภัณฑ์มวลรวมภาคสังคมต่อ
ผลิตภัณฑ์มวลรวมจังหวัดของจังหวัดระยองและนครปฐม



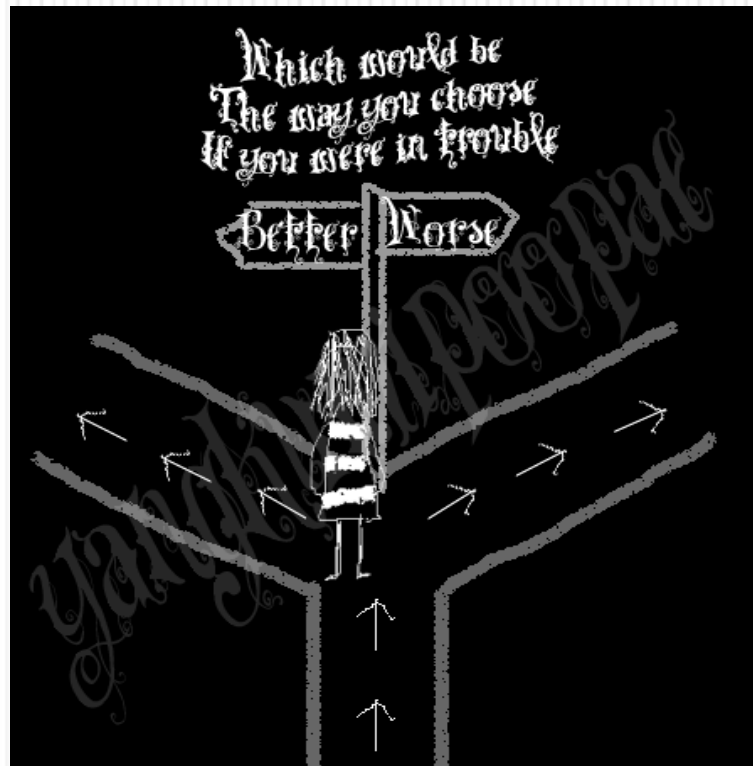
ภาษีที่หายไป

แผนภาพ: แสดงโครงสร้างการจัดเก็บภาษีของจังหวัดระยอง



ที่มา: ดัดแปลงจาก 21 ปีหอการค้าจังหวัดระยองทิศทางเศรษฐกิจจังหวัดระยอง, 2549

3) HIA: ทบสร้างแบบจำลองการพัฒนา



ชะตาระยะยongในกายภาคหน้า

ทางเลือกที่ ๑

แผนพัฒนาใน
สายตาของรัฐ

แผนแม่บท

อุตสาหกรรมปิโตร

เคมีระยะที่ ๓

ทางเลือกที่ ๒

วิสัยทัศน์การ
พัฒนาของ

ระยong

ทางเลือกที่ ๓

การสร้างสมดุลแห่ง
การพัฒนา

แผนแม่บทอุตสาหกรรมปิโตรเคมีระยะที่ ๓

- การก่อสร้างโรงงานปิโตรเคมีขนาดใหญ่ ๕๖ โครงการ
- ขยายพื้นที่อุตสาหกรรมในพื้นที่มาบตาพุดและ
ใกล้เคียง ๓,๐๐๐ ไร่
- การลงทุน ๔๐๐,๐๐๐ ล้านบาท
- คาดว่าจะสร้างรายได้เพิ่มขึ้นปีละ ๒๖๐,๐๐๐ ล้านบาท
- คาดว่าจะเกิดการจ้างงาน ๑๖๒,๔๐๐ คน

ปริมาณของเสียที่จะขยายตัวเพิ่มขึ้น

ตารางที่ 3 ปริมาณการปล่อยมลพิษจากการขยายอุตสาหกรรมปิโตรเคมีระยะที่ 3

มลสารและของเสียในพื้นที่มาบตาพุด	ปัจจุบัน	พ.ศ.2561	เพิ่มขึ้น (ร้อยละ)
ซัลเฟอร์ไดออกไซด์ (ตัน/ปี)	17,284.00	17,782.00	2.9
ไนโตรเจนไดออกไซด์ (ตัน/ปี)	22,785.00	34,022.00	49.3
ปริมาณน้ำทิ้ง (ล้านลูกบาศก์เมตร/ปี)	17.50	41.00	134.3
กากของแข็ง (ตัน/ปี)	20,000.00	57,600.00	188.0
กากของแข็งอันตราย (ตัน/ปี)	15,000.00	45,400.00	202.7

ที่มา: สถาบันปิโตรเลียมแห่งประเทศไทย, ๒๕๔๘, รายงานฉบับสมบูรณ์แผนแม่บท
ปิโตรเคมีระยะที่ ๓

แนวโน้มของการขาดแคลนน้ำที่รุนแรงมากขึ้น

ตารางที่ 4 ปริมาณความต้องการใช้น้ำและปริมาณน้ำผิวดินในลุ่มน้ำชายฝั่งทะเลตะวันออก

หัวข้อ	2549	2553	2558
1. ความต้องการใช้น้ำอุปโภค บริโภค และท่องเที่ยว	179.2	210.7	247.7
2. ความต้องการใช้น้ำเพื่อเกษตรกรรม	562.5	1,064.0	1,222.7
3. ความต้องการใช้น้ำเพื่ออุตสาหกรรม	295.5	460.5	357.4
4. น้ำเพื่อรักษาระบบนิเวศ	205.0	343.0	420.6
5. รวมความต้องการใช้น้ำ	1,242.2	2,078.1	2,248.4
6. ปริมาณน้ำผิวดิน (น้ำกักเก็บ)	1,206.0	2,079.0	2,402.0
7. ปริมาณน้ำผิวดิน (นำไปใช้ประโยชน์ได้)	1,049.0	1,504.0	1,755.0
8. ศักยภาพน้ำต้นทุน (รวมน้ำใต้ดินที่ใช้ประโยชน์ได้)	1,266.0	2,137.0	2,466.0
การขาดแคลนน้ำ			
9. การขาดแคลนน้ำ (เทียบกับน้ำผิวดินที่ใช้ประโยชน์ได้)	-193.2	-574.1	-493.4
10. การขาดแคลนน้ำ (เทียบกับศักยภาพน้ำต้นทุน)	23.8	58.9	217.7

ที่มา: สำนักงานคณะกรรมการพัฒนาการเศรษฐกิจและสังคมแห่งชาติ, ๒๕๔๙, การประมาณความต้องการน้ำ (Demand) ศักยภาพน้ำต้นทุน (Supply) ลุ่มน้ำภาคตะวันออก

ผลกระทบต่อปัจจัยกำหนดสุขภาพ ด้านสิ่งแวดล้อม

แรงขับเคลื่อน

แผนแม่บทปิโตรเคมีระยะที่ 3

แรงกดดัน

สร้างโรงงานปิโตรเคมี

เพิ่มการผลิตพลังงาน

เพิ่มการใช้สารเคมี

สภาพการณ์

เพิ่มการปล่อย VOCs

มลพิษเกินศักยภาพการรองรับ

เพิ่มการปล่อยก๊าซพิษ

เพิ่มการปล่อยน้ำเสียและโลหะหนัก

เพิ่มปริมาณกากของเสีย

เพิ่มการปล่อยก๊าซเรือนกระจก

ภาวะโลกร้อนรุนแรงขึ้น

เพิ่มความเสี่ยงอุบัติเหตุ

การรับสัมผัส

รับมลพิษจากการทำงาน

หายใจรับมลพิษ

ใช้น้ำอุปโภคบริโภค

ลักลอบทิ้งกากของเสีย

สะสมในห่วงโซ่อาหาร

การทำลายฐานทรัพยากรและภัยธรรมชาติ

ผลกระทบ

พิษเฉียบพลัน

โรคทางเดินหายใจ

โรคมะเร็ง

โรคผิวหนัง

พิการและผิดปกติแต่กำเนิด

ความเครียดวิตกกังวล

ความมั่นคงทางอาหารลดลง

ผลกระทบต่อปัจจัยกำหนดสุขภาพ ด้านทรัพยากรธรรมชาติ

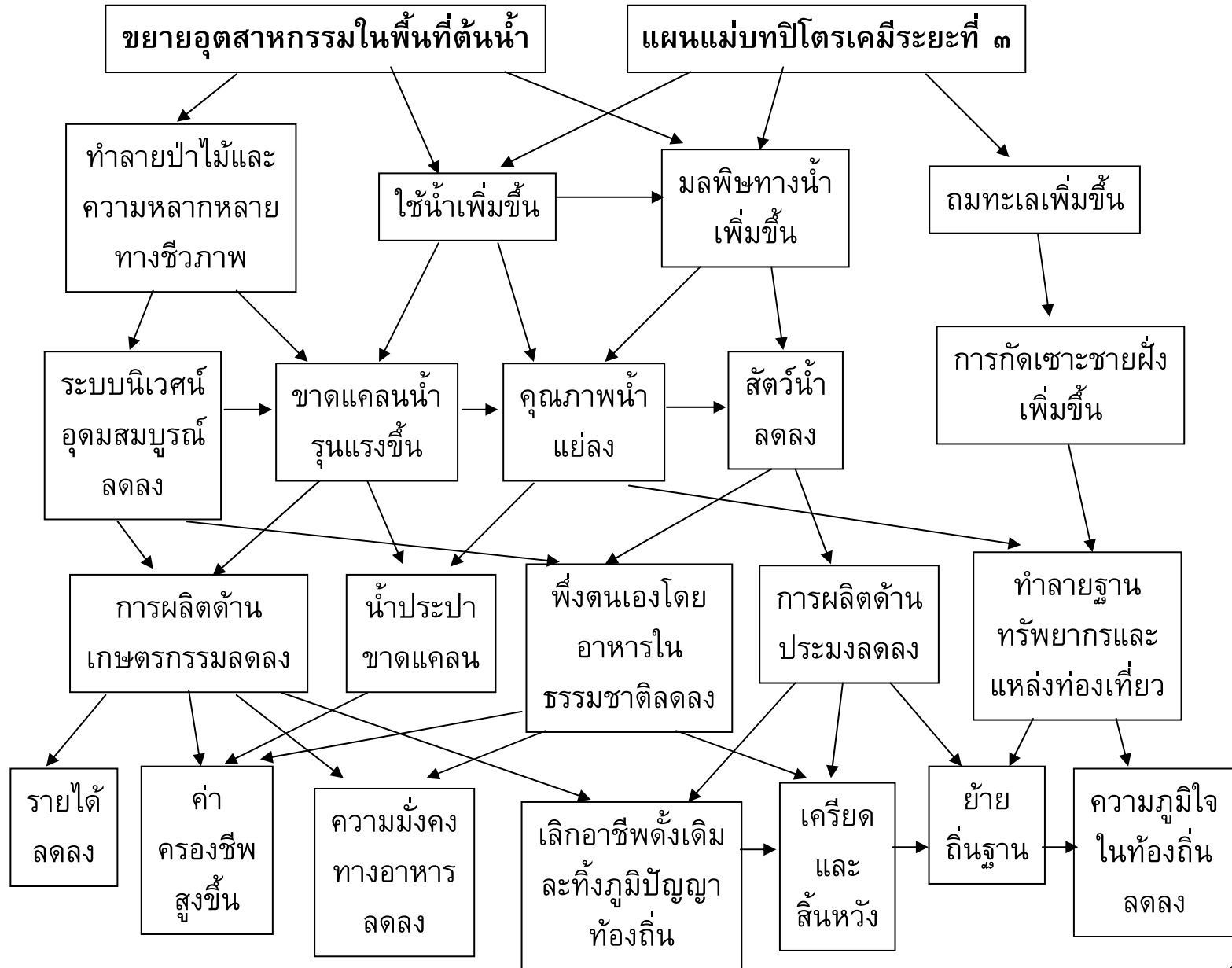
แรงขับเคลื่อน

แรงกดดัน

สภาพการณ์

การรับสัมผัส

ผลกระทบ



ผลกระทบต่อปัจจัยกำหนดสุขภาพ ด้านสังคม

แรงขับเคลื่อน

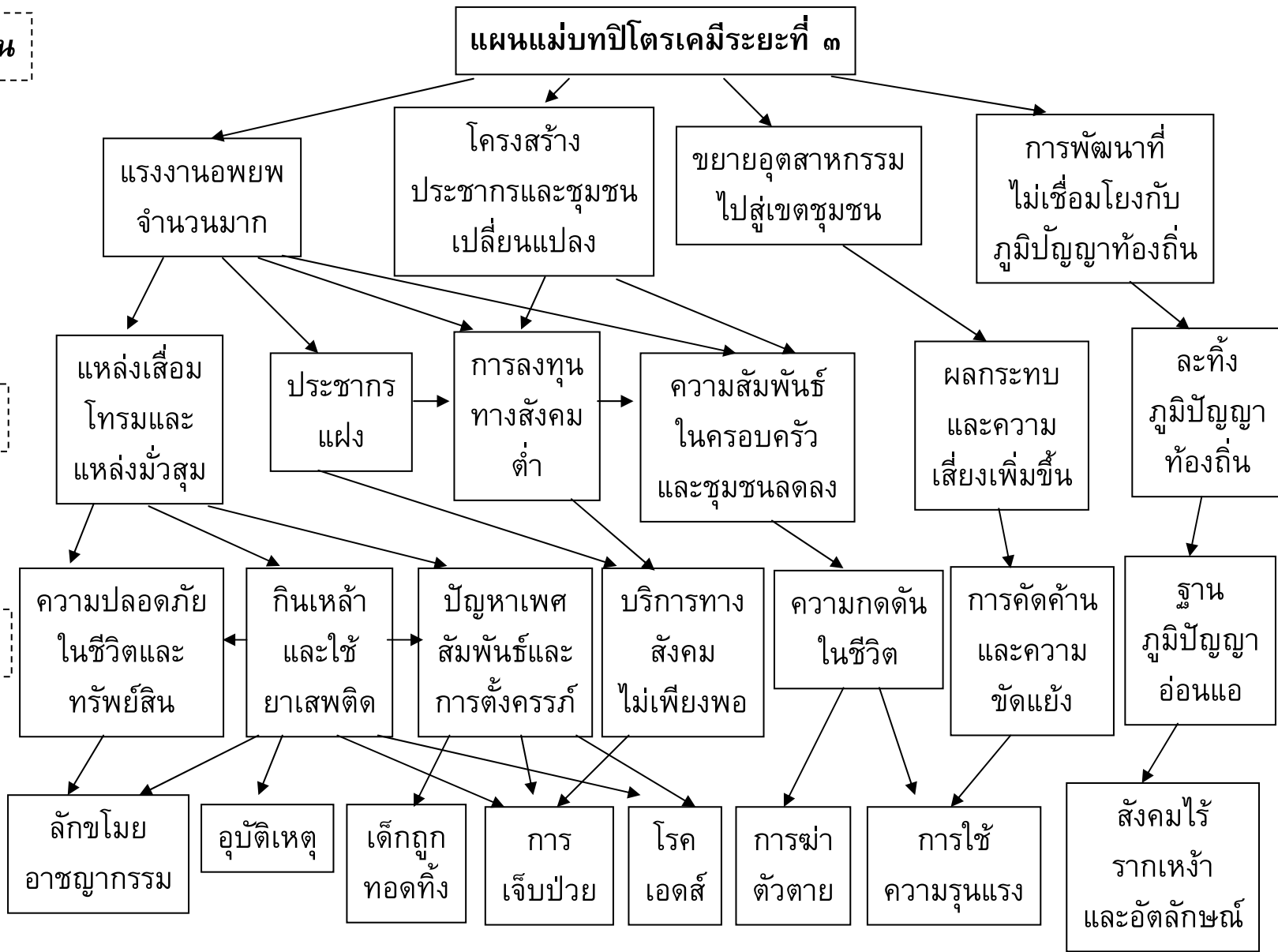
แผนแม่บทปิโตรเคมีระยะที่ ๓

แรงกดดัน

สภาพการณ์

การรับสัมผัส

ผลกระทบ



ผลกระทบต่อปัจจัยกำหนดสุขภาพ ด้านเศรษฐกิจ

แรงขับเคลื่อน

แผนแม่บทปิโตรเคมีระยะที่ ๓

ระบบภาษีและการส่งเสริมการลงทุน

แรงกดดัน

การลงทุนใน
อุตสาหกรรม
ขนาดใหญ่

การจัดสรร
ทรัพยากร
เพื่ออุตสาหกรรม

มลพิษและ
กากของเสีย
อุตสาหกรรม

การจัดสรรและ
ยกเว้นภาษี
โดยรัฐส่วนกลาง

สภาพการณ์

การเติบโต
ทางเศรษฐกิจ

พึ่งพาการ
นำเข้าและเศรษฐกิจ
ภายนอก

แย่งชิง
ทรัพยากรจาก
ภาคเกษตร

ทำลาย
ฐาน
ทรัพยากร

จัดเก็บ
ภาษี
ได้น้อย

การลงทุน
ทางสังคม
น้อย

การรับสัมผัส

รายได้ภาคธุรกิจ
อุตสาหกรรม
เพิ่มขึ้น

เพิ่มความ
เสี่ยงทาง
เศรษฐกิจ

ไม่สร้างมูลค่า
เพิ่มให้ทรัพยากร
ในท้องถิ่น

รายได้ภาค
เกษตรและ
ประมงลดลง

กระจายรายได้
เลวลง

บริการทาง
สังคม
ไม่เพียงพอ

ผลกระทบ

ประชากร
บางกลุ่ม
ฐานะดีขึ้น

ความไม่มั่นคง
ทางเศรษฐกิจ

ความยากจน
เพิ่มขึ้น

ความไม่เท่าเทียม
ทางสังคมเพิ่มขึ้น

คุณภาพชีวิต
แย่ลง

อนาคตระยอง ทางเลือกที่ ๒

วิสัยทัศน์การพัฒนาของชาวระยอง

- การสำรวจความคิดเห็นของประชาชน ๑,๒๐๐ คนใน ๓๕๐ หมู่บ้านทั่วจังหวัดระยอง โดย ผศ.ดร.ชัยยนต์ ประดิษฐ์ศิลป์ และคณะ มหาวิทยาลัยบูรพา เมื่อเดือนกันยายน ๒๕๕๐
- การปลอดจากมลพิษอุตสาหกรรม
- การทำการเกษตรตามแนวเศรษฐกิจพอเพียง
- ความสัมพันธ์ทางสังคมแบบไปมาหาสู่กัน
- การฟื้นฟูภูมิปัญญาและวัฒนธรรมท้องถิ่นมาใช้ในการพัฒนา
- การท่องเที่ยวเชิงนิเวศน์บนฐานของการอนุรักษ์ธรรมชาติ

ผลกระทบต่อปัจจัยกำหนดสุขภาพ ด้านสิ่งแวดล้อม

แรงขับเคลื่อน

ปลอดจากมลพิษอุตสาหกรรม

แรงกดดัน

หยุดการขยายโรงงานปิโตรเคมี
และโรงไฟฟ้าขนาดใหญ่

ควบคุมและลดมลพิษ

ป้องกันและบรรเทาอุบัติเหตุ

สภาพการณ์

ควบคุมการใช้
และลดการ
ปล่อย VOCs

เพิ่มพื้นที่
กันชน

ลดการ
ปล่อย
มลพิษ

ลดกาก
ของเสีย
อันตราย

ลดและแก้ไข
ปัญหา
โลหะหนัก

ลดความเสี่ยง
และเตรียมพร้อม
รับมืออุบัติเหตุ

การชดเชย
ผลกระทบ

การรับสัมผัส

ป้องกัน
มลพิษจาก
การทำงาน

ลดมลพิษ
ในอากาศ

ลดมลพิษ
ในแหล่งน้ำ

ลดปัญหา
ภาวะ
โลกร้อน

ลดการสะสมใน
ห่วงโซ่อาหาร

เพิ่มทางเลือกในการดูแล
และส่งเสริมสุขภาพ

ผลกระทบ

แก้ปัญหา
พิษ
เฉียบพลัน

ลดความ
เสี่ยงโรค
จากมลพิษ

ลดผลกระทบ
ระยะยาว

ลดความเครียด
วิตกกังวล

เพิ่มความ
มั่นคง
ทางอาหาร

ผลกระทบต่อปัจจัยกำหนดสุขภาพ ด้านทรัพยากรธรรมชาติ

แรงขับเคลื่อน

การอนุรักษ์ธรรมชาติ เพื่อการท่องเที่ยวเชิงนิเวศ

แรงกดดัน

ป่าไม้และ
ความหลากหลาย
ทางชีวภาพ

ควบคุมและ
ลดมลพิษ
ทางน้ำ

หยุดการ
ถมทะเล

ฟื้นฟู
ป่าชายเลน

สภาพการณ์

ฟื้นฟูระบบ
นิเวศน์

คุณภาพน้ำ
ดีขึ้น

สัตว์น้ำ
เพิ่มขึ้น

ลดการกัดเซาะ
ชายฝั่ง

การรับสัมผัส

มีแหล่งน้ำสะอาด
สำหรับชุมชน

ฐานทรัพยากร
อาหารดีขึ้น

ฐานทรัพยากรการ
ท่องเที่ยวดีขึ้น

เพิ่มผลผลิต
ด้านประมง

ผลกระทบ

ลดค่า
ครองชีพ

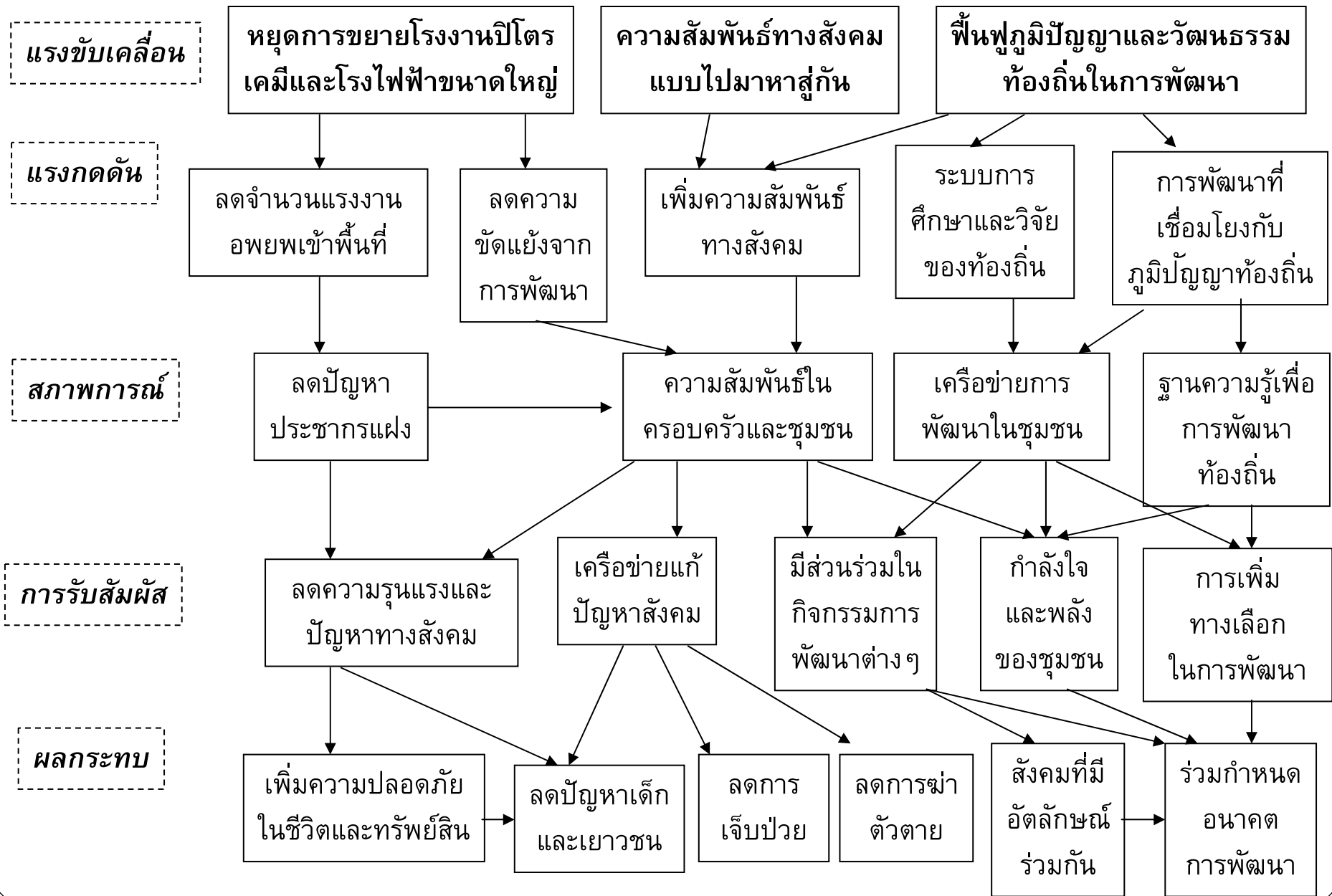
เพิ่มความมั่นคง
ทางอาหาร

เพิ่ม
รายได้

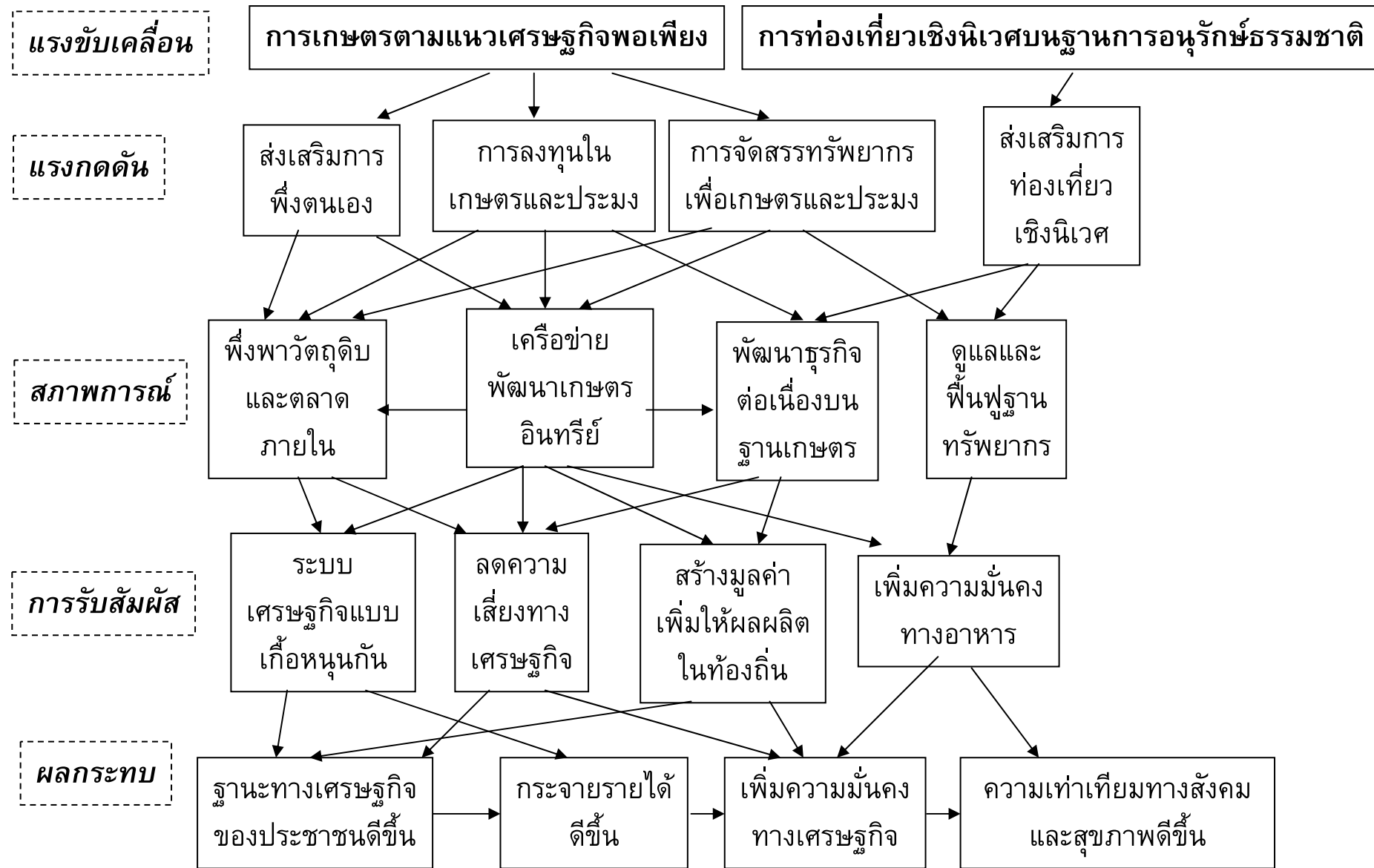
พัฒนาอาชีพดั้งเดิม
และภูมิปัญญา
ท้องถิ่น

ความภูมิใจ
ในท้องถิ่น

ผลกระทบต่อปัจจัยกำหนดสุขภาพ ด้านสังคม



ผลกระทบต่อปัจจัยกำหนดสุขภาพ ด้านเศรษฐกิจ



ทางเลือกที่ ๓

การสร้างสมดุลแห่งการพัฒนา

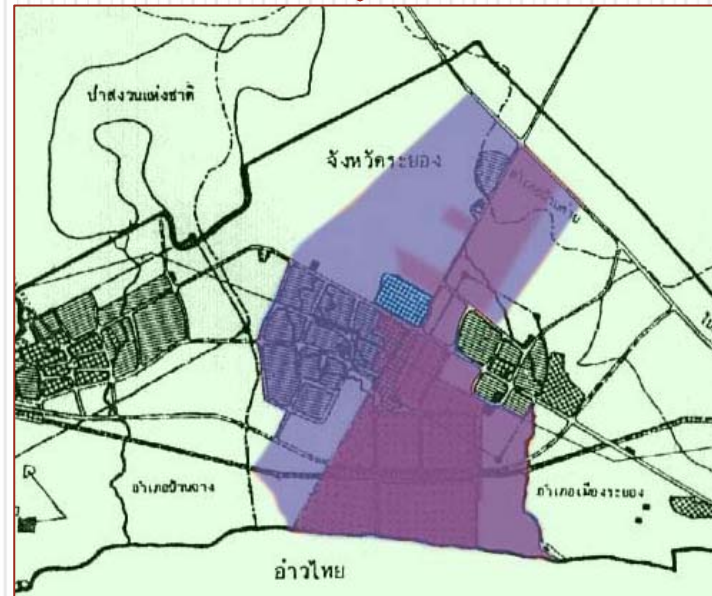
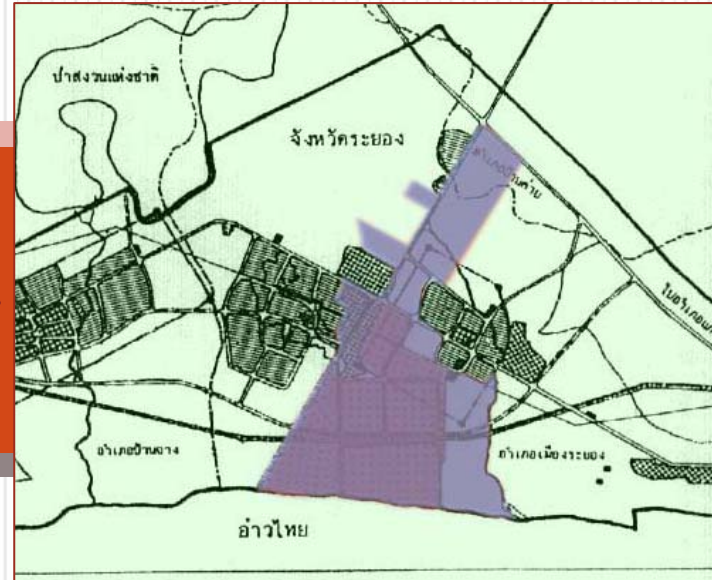
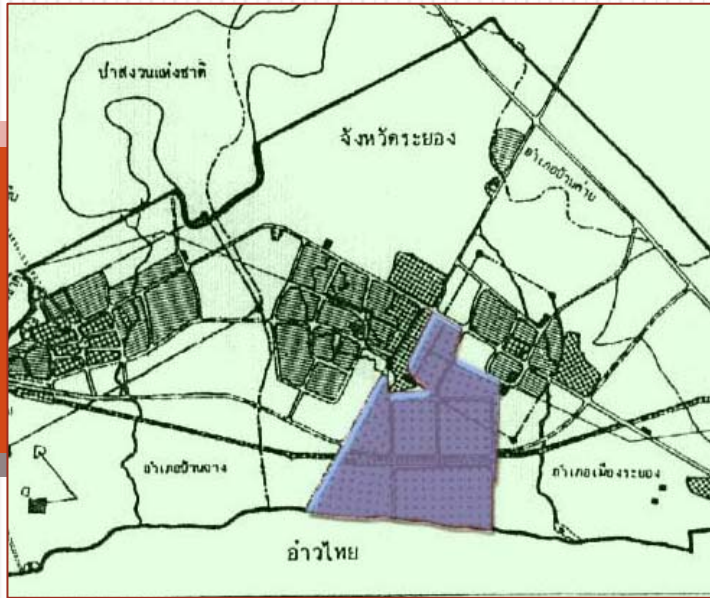
- **การฟื้นฟูเศรษฐกิจสามขา** ชะลอแผนปีโตรเคมีระยะที่ ๓ เน้นอุตสาหกรรมที่พึ่งพาทรัพยากรภายใน การรักษาและฟื้นฟูฐานทรัพยากรการเกษตร
- **การสร้างเศรษฐกิจฐานราก** ความเข้มแข็งภาคเกษตร ระบบเศรษฐกิจภายใน เน้นแผนชุมชนและองค์กรปกครองส่วนท้องถิ่น
- **การลงทุนทางสังคม** เผื่อระวังปัญหาเยาวชน ความเข้มแข็งของครอบครัวและชุมชน ฟื้นฟูภูมิปัญญา ปฏิรูปการคลังเพื่อสังคม
- **จัดการทรัพยากรเพื่อความยั่งยืน** ลด 'รอยเท้าแห่งการทำลาย' ยึดหลักป้องกันไว้ก่อน เน้นกลไกการมีส่วนร่วมตามรัฐธรรมนูญ

จินตนาการใหม่:

ผังเมืองใหม่กับลมหายใจที่เรา (ขอ) เลือกเอง

มูลนิธินโยบายสุขภาวะ

ผังเมืองรวมบริเวณอุตสาหกรรมหลักและชุมชน (มาบตาพุด)



พ.ศ.
๒๕๓๔

พ.ศ.
๒๕๔๖

พ.ศ. ๒๕๓๑

การขยายพื้นที่อุตสาหกรรม
(สีม่วง) เข้าไปสู่พื้นที่กันชน
และเขตชุมชน

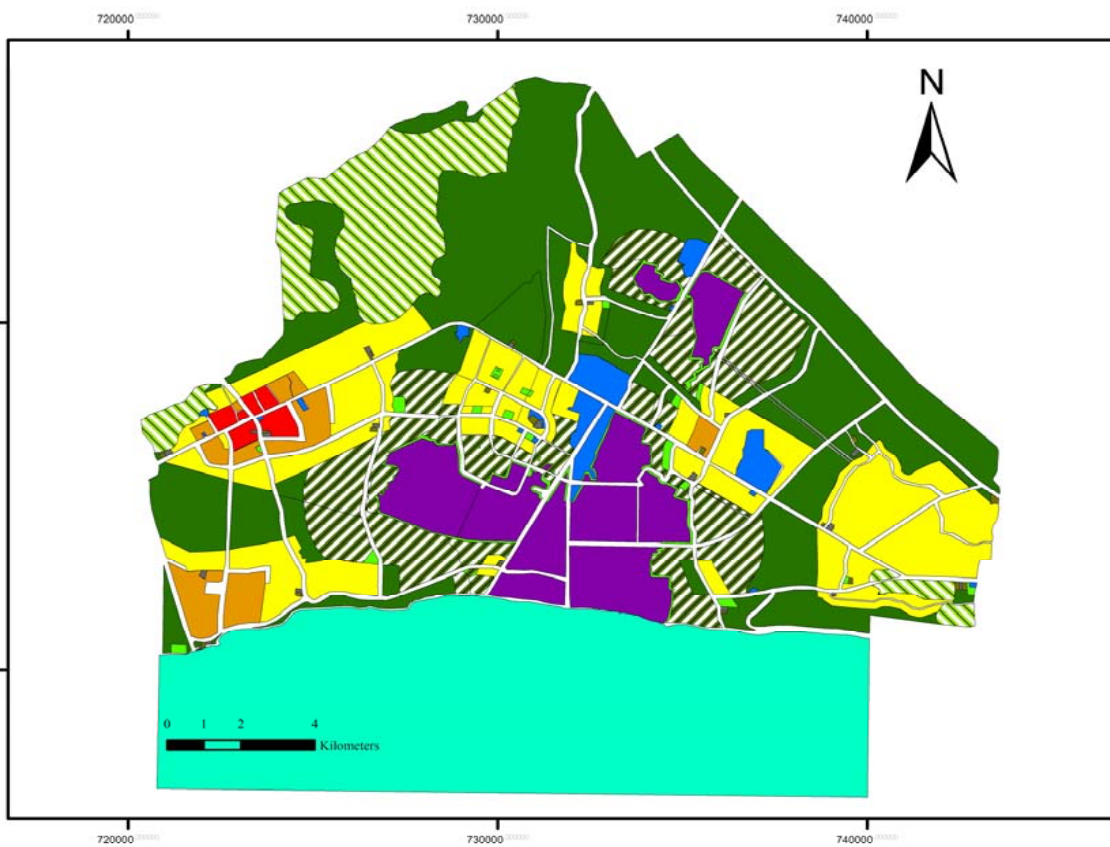
พื้นที่อุตสาหกรรมตามผังเมืองฯ ฉบับปัจจุบัน ซึ่งทับซ้อนกับพื้นที่ชุมชนต่าง ๆ (ภาพโดยประมาณ)



ชุมชนหนองแพปล้ำกำลังถูกคุกคาม

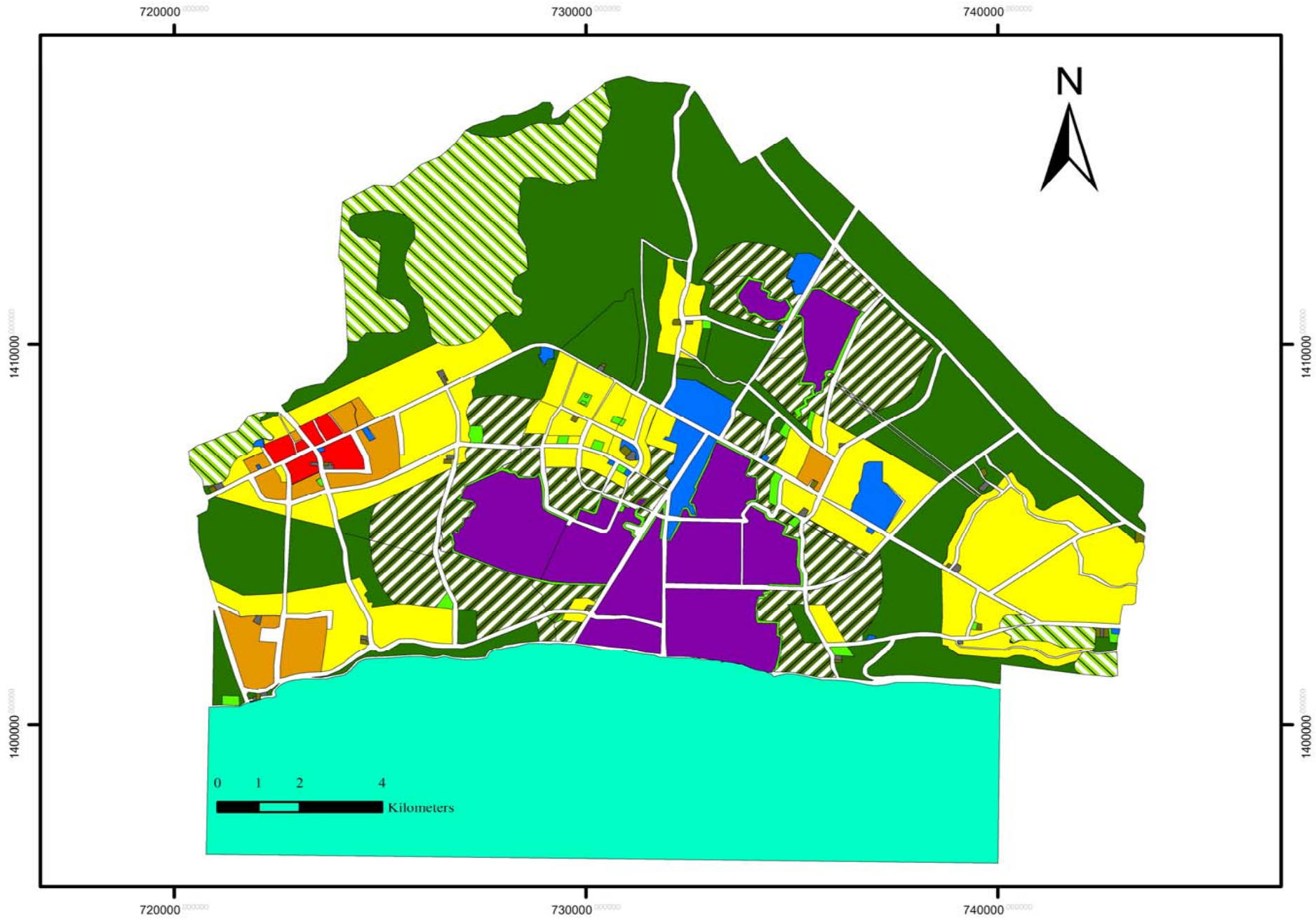


ผังเมืองทางเลือก สำหรับมาบตาพุด



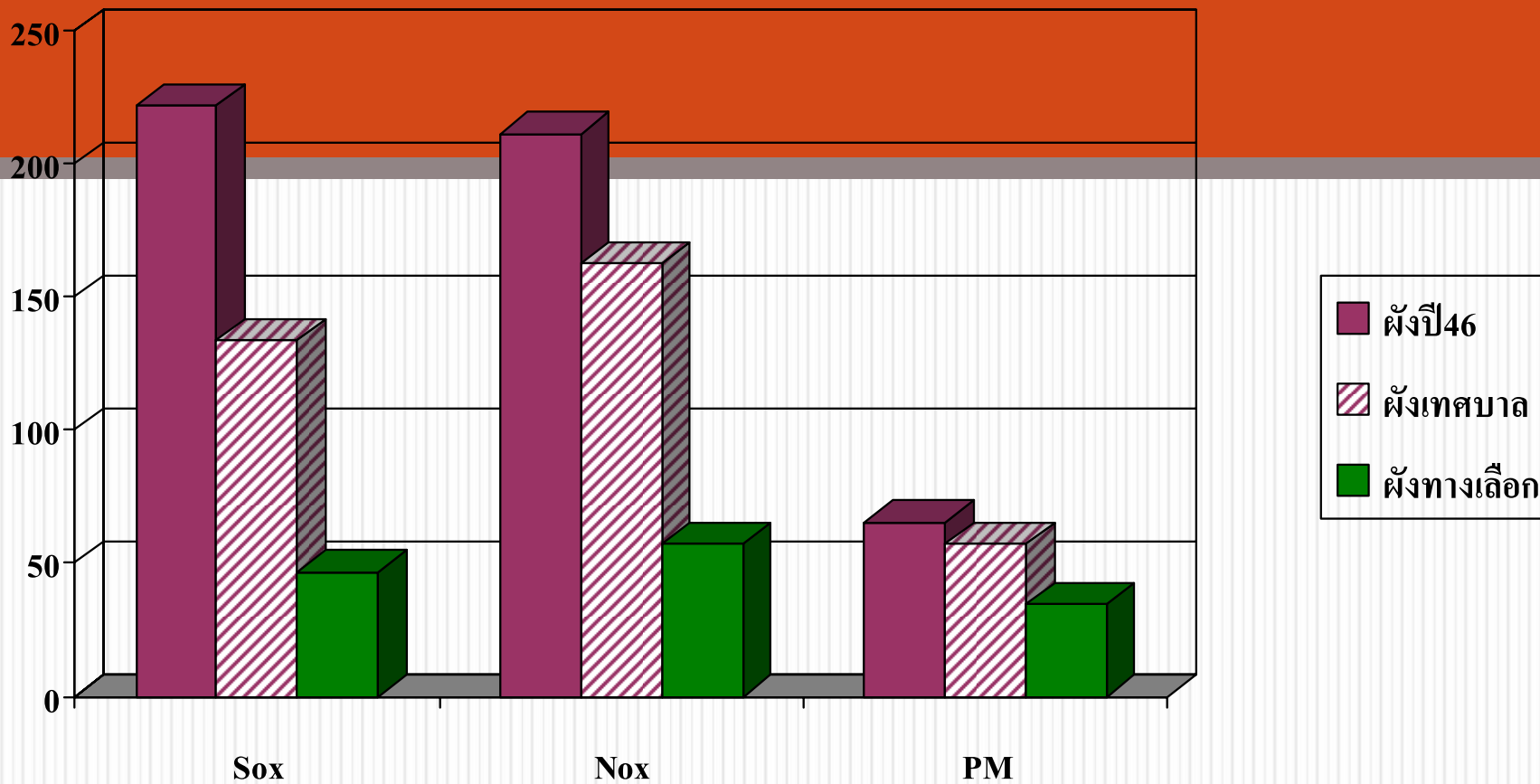
สัญลักษณ์

- ที่ดินประเภทอยู่อาศัยหนาแน่นน้อย
- ที่ดินประเภทอยู่อาศัยหนาแน่นปานกลาง
- ที่ดินประเภทพาณิชยกรรมและที่อยู่อาศัยหนาแน่นมาก
- ที่ดินประเภทอุตสาหกรรมและคลังสินค้า
- ที่ดินประเภทอนุรักษ์ชนบทและเกษตรกรรม
- ที่ดินประเภทที่โล่งเพื่อนันทนาการและการรักษาคุณภาพสิ่งแวดล้อม
- ที่ดินประเภทอนุรักษ์ป่าไม้
- ที่ดินประเภทสถาบันการศึกษา
- ที่ดินประเภทสถาบันศาสนา
- ที่ดินประเภทสถาบันราชการ สาธารณูปโภคและสาธารณูปการ
- ที่ดินประเภทที่โล่งเพื่อการรักษาคุณภาพสิ่งแวดล้อม การท่องเที่ยว และการประมง



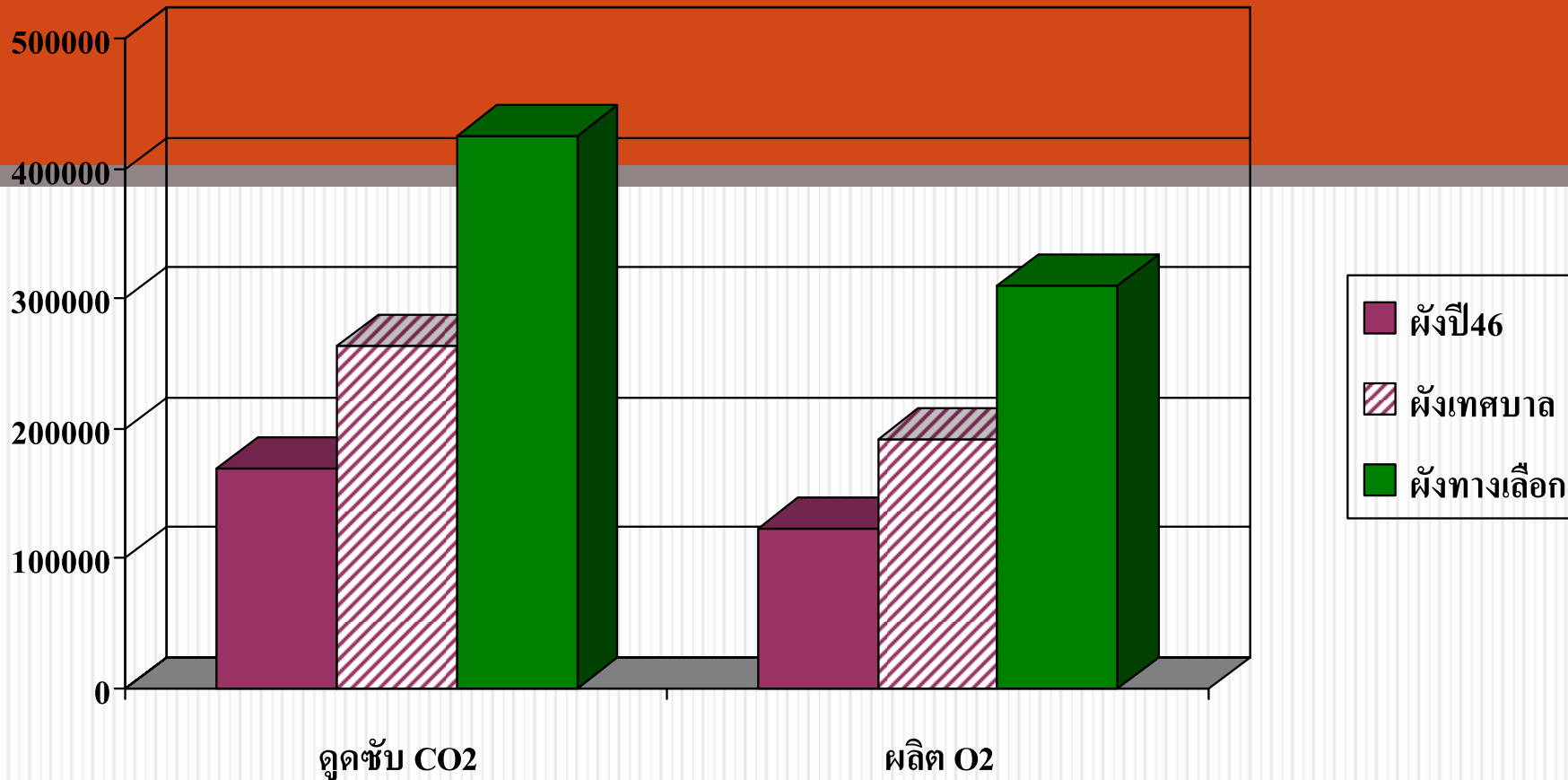
ผังเมืองใหม่กับลมหายใจที่โล่งปอด:

ปริมาณมลสารที่อาจมีการปลดปล่อยต่อวัน (ตัน/วัน)

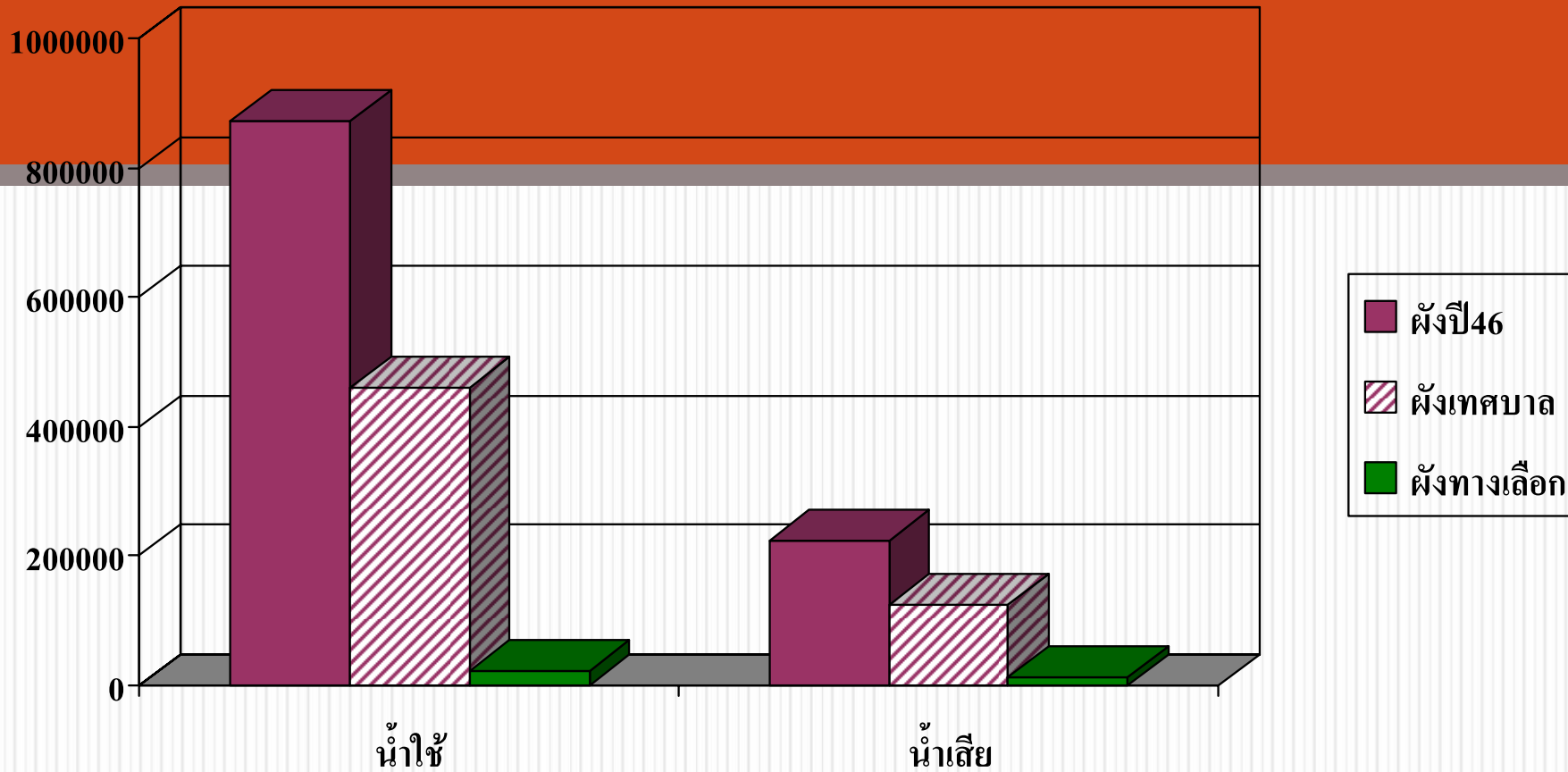


ผังเมืองใหม่กับลมหายใจที่สดชื่น:

ปริมาณการดูดซับ CO2 และผลิต O2 ต่อวัน (ตัน/วัน)



ผังเมืองใหม่กับน้ำใสที่ไหลอยู่: ปริมาณการใช้น้ำและน้ำเสียที่เกิดขึ้น (ลบ.ม./วัน)



HIA เกี่ยวข้องกับการนโยบายสาธารณะเพื่อสร้างความ เป็นอยู่ที่ดีในสังคม แต่

“...*การประเมินผลกระทบ* ไม่ได้มีอิทธิพลต่อนโยบาย ผ่านมนต์
วิเศษในเทคนิคหรือกระบวนการของมัน”

“...หากแต่*ความสำเร็จของการประเมินผลกระทบ*ในการ
ผลักดันนโยบาย *อยู่ที่ความเหมาะสมและประสิทธิภาพ ของ*
กลยุทธ์ทางนโยบาย ในแต่ละบริบทสถานการณ์”

(Bartlett RV. 1989)

HIA: กับการประเมินความเป็นอยู่ที่ดี



4) HIA: ให้ความสำคัญการเสริมพลังของภาคประชาชนในการจัดการความคิด และข้อมูลอย่างเป็นระบบ ทำให้เสียงของคนตัวเล็กในกระบวนการมีส่วนร่วมมีพลังและมีความหมายมากขึ้น